



2HCS Fakturace 3

- přechod na nový rok 2012 -
- převod dat do nového roku -
- změna sazby DPH -

Autor: Tomáš Halász
2H C.S. s.r.o.
Dukelská 691/5, 742 21 Kopřivnice
Email: info@faktury.cz
Web: www.faktury.cz

pro verzi: 3.7.245 a novější
dne: 28.12.2011

Obsah

Úvod.....	3
Uživatelé s předplacenými aktualizacemi programu.....	3
Přechod na nový rok 2012.....	4
Převod dat do roku 2012.....	5
Vystaveno od – do.....	6
Faktury.....	6
Zálohové faktury.....	6
Přijaté faktury.....	6
Ceník.....	6
Zůstatky skladu.....	6
Číselné řady.....	7
Zakázky a definice eshopů.....	7
Pokladna.....	7
Změna sazby DPH.....	7
Ceník a změna sazby DPH.....	8
Jak zaokrouhlit ?.....	10
Šablony často používaných textů.....	10
Nový převod dat – zrušení starého převodu.....	10
Závěr.....	11

Úvod

Program 2HCS Fakturace3 umožňuje evidovat pro každý rok odděleně následující agendy:

- faktury vydané
- faktury přijaté
- zálohové faktury
- ceník
- skladovou evidenci
- zakázky
- nabídky
- definice číselných řad

Založení nového roku probíhá automaticky v případě práce s aktualizovanou verzí (alespoň 3.7.245) . V případě starší verze je potřeba nový rok založit ručně.

Uživatelé s předplacenými aktualizacemi programu

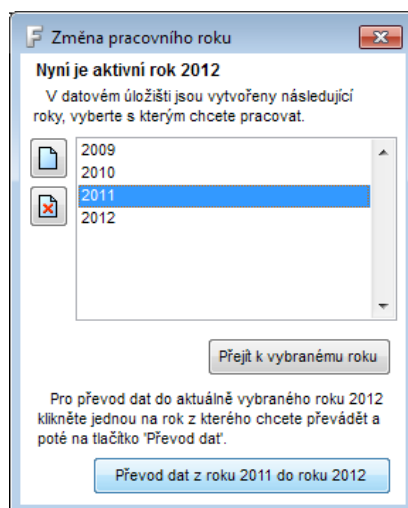
Nejprve je potřeba stáhnout a nainstalovat aktualizaci programu na verzi alespoň 3.7.245. Aktualizaci můžete získat pokud máte aktivní službu „předplatné aktualizací a hotline“ buď na www.faktury.cz po přihlášení do sekce „uživatelská podpora“ (přihlašovací jméno je jméno vlastníka licence a heslo je prvních pět znaků z registračního kódu), nebo stažením aktualizace přímo z nabídky „podpora – stažení nové verze“ v programu 2HCS Fakturace 3.

Při prvním spuštění nové verze programu si program sám vytvoří nový rok 2012. Přepnutí do nového roku a převod dat je popsáno v dalších kapitolách.

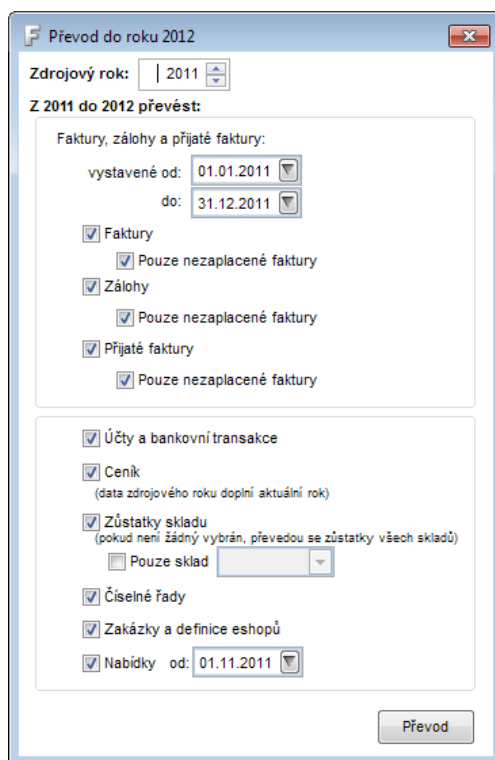
Převod dat do roku 2012

Důležité: Před převodem dat je velmi důležité zálohovat data. Záloha dat obsahuje všechny evidované roky pro případ, že byste při převodu udělali chybu.

Jakmile pracujete v evidenci roku 2012 (tzn. přepnuli jste se do roku 2012 výše popsáním postupem), můžete provést převod dat z předchozího roku. Převod se provádí z nabídky „Akce – změna roku a převod dat“. Vyberte zdrojový rok pro převod dat (tedy rok 2011) a klikněte na tlačítko „Převod dat z roku 2011 do roku 2012“.



Ukáže se následující okno, kde je potřeba v záhlaví okna zkontrolovat, že jde o převod faktur do roku 2012 a že je nastaven zdrojový rok 2011. Dále si popíšeme význam jednotlivých voleb.



Vystaveno od – do

Zde zadejte datumové rozmezí v kterém se vyskytují doklady, které chcete převádět do nového roku.

Faktury

Tuto volbu zaškrtněte, pokud chcete převádět faktury vydané. Budou převedeny faktury vydané ve zvoleném období (případně pouze nezaplacené, pokud bude zaškrtnuta volba „Pouze nezaplacené faktury“).

Zálohové faktury

Tuto volbu zaškrtněte, pokud chcete převádět zálohové faktury. Budou převedeny zálohové faktury vydané ve zvoleném období (případně pouze nezaplacené, pokud bude zaškrtnuta volba „Pouze nezaplacené faktury“).

Přijaté faktury

Tuto volbu zaškrtněte, pokud chcete převádět přijaté faktury. Budou převedeny faktury přijaté ve zvoleném období (případně pouze nezaplacené, pokud bude zaškrtnuta volba „Pouze nezaplacené faktury“).

Ceník

Převod ceníku do nového roku provede převod položek ceníku ze starého roku do nového. Program hledá v novém roce položky ceníku podle identifikačního čísla a názvu. Pokud položku nenajde, převede ji ze starého roku. Pokud položku najde zaktualizuje všechny její údaje hodnotami ze starého roku.

Zůstatky skladu

V případě, že vedete také skladovou evidenci je potřeba převést do nového roku i zůstatek skladu. Je potřeba zaškrtnout volbu „zůstatky skladu“. Všechny skladové položky s nenulovým zůstatkem budou do nového roku převedeny pod příjemkami, kterými byly v minulém období naskladněny. Pokud vedete několik oddělených skladů, můžete je převádět postupně tak že zakliknete volbu „Pouze sklad“ a vyberete, který sklad chcete převést.

Před převodem skladu do nového roku je potřeba mít uzavřenu fyzickou inventuru a dorovnaný případné skladové rozdíly. Dorovnání rozdílů se provádí klasickou příjmkou pokud jde o přebytky a výdejkou pokud jde o chybějící položky. Je vhodné pro tyto pohyby definovat jiné číselné řady pohybů, než které jsou použity standardně pro příjem a výdej ze skladu.

Také je potřeba mít vyřešeny všechny výdeje do mínusu. To znamená, že by žádná skladová

položka neměla mít v inventuře minusový stav. Před začátkem převodu dat program existenci minusových stavů kontroluje a upozorní na ně.

Díky možnosti vydávat ze skladu do mínusu můžete převod zůstatků skladu provést i později až budete mít výsledky inventury zahrnuté do roku 2011. V roce 2012 můžete vydávat/prodávát ze skladu do mínusu a stačí když převedete pouze aktuální ceník. Zůstatky skladů pak převedete později a program sám z nich vykryje výdeje do mínusu, které jste už v roce 2012 vytvořili.

Důležité: Před převodem dat je velmi důležité zálohovat data. Záloha dat obsahuje všechny evidované roky pro případ, že byste při převodu udělali chybu.

Číselné řady

Pokud je nechcete definovat znovu ručně, zaškrtněte je pro převod. Veškeré stávající číselné řady budou převedeny a vynulovány tak ať se čísluje znovu od prvního dokladu.

Zakázky a definice eshopů

Jestliže zaškrtnete tuto volbu, budou převedeny všechny zakázky, které nejsou označeny jako hotové a nemají vydány položky ze skladu. Také budou převedeny definice eshopů, pokud jsou nastaveny.

Pokladna

Zůstatek pokladny se automaticky nepřevádí. Je potřeba provést ruční příjem zůstatku jako jedné příjmové položky, ke které do komentáře můžete napsat že se jedná o příjem počátečního stavu.

Změna sazby DPH

Od verze 3.7.225 program obsahuje definici nové snížené sazby 14%. Správnou sazbu DPH vybírá automaticky podle data zdanitelného plnění. Sazby DPH jsou nastaveny v nabídce „Akce – číselníky – sazby DPH“.

Platí od	Platí do	Základní sazba [%]	Snížená sazba [%]	Výchozí sazba [%]	Stát
01.01.2003	31.12.2007	19	5	19	Česká republika
01.01.2008	31.12.2009	19	9	19	Česká republika
01.01.2010	31.12.2011	20	10	20	Česká republika
01.01.2012	31.12.2999	20	14	20	Česká republika
01.01.2010	31.12.2010	19	10	19	Slovensko
01.01.2011	31.12.2999	20	10	20	Slovensko

Ceník a změna sazby DPH

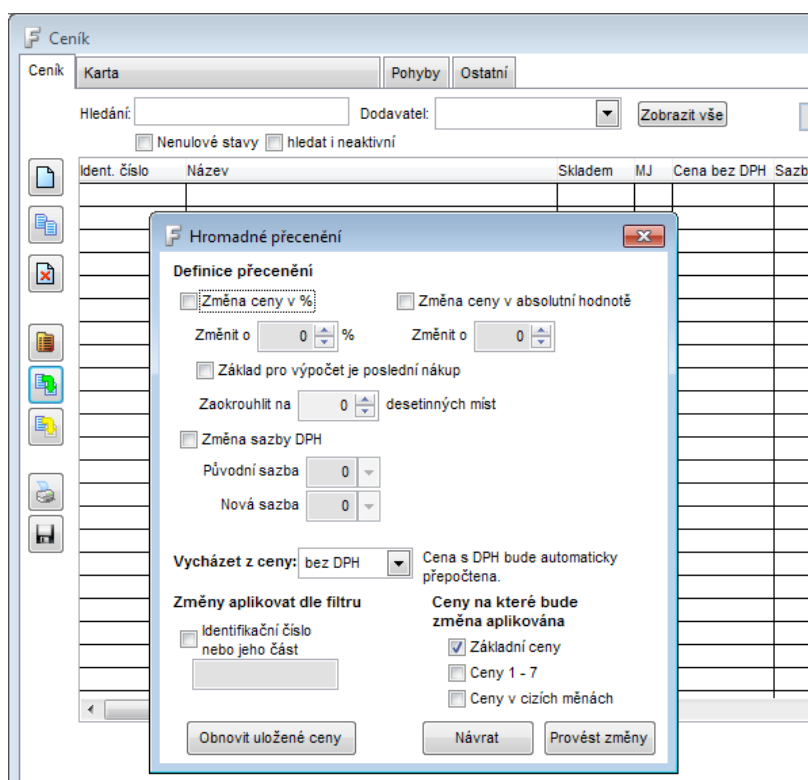
Důležité:

Nezapomeňte nejprve **zálohovat svá data** pro případ, že by jste se chtěli vrátit k původním hodnotám ceníku. Zálohu dat vytvoříte pomocí nabídky „Zálohování – Zálohování a obnovení ze zálohy ZIP“. Další popis se týká verze 3.6.820 a vyšší. Předchozí verze neměly řešeno přecenění cenových hladin a cen v cizí měně.

Pozor:

Změnu cen v ceníku a změnu sazeb DPH v ceníku provádějte až v datech roku 2012 tzn. po úspěšně dokončeném převodu dat do roku 2012.

Změnu sazeb DPH v ceníku je možné provést pomocí volby „Hromadné přecenění“. Tuto funkci najdete v ceníku pod pátým tlačítkem shora viz. obrázek.



Hromadné přecenění je možné definovat podle několika podmínek a pravidel. Pro hromadnou změnu sazby DPH nás zajímá druhá volba „změna sazby DPH“. Před samotným přeceněním je potřeba, aby jste se rozhodli z jaké ceny má výpočet probíhat. Zda z ceny bez DPH nebo z ceny s DPH. Pokud budete chtít zachovat koncovou cenu s DPH zvolte „vycházet z ceny: s DPH“. Program pak zachová koncovou cenu a podle nové sazby vypočte cenu bez DPH.

Pokud budete chtít navýšit koncovou cenu o z měnu DPH pak zvolte „vycházet z ceny: bez DPH“

Stejný princip je zachován také pro tři cenové hladiny v cizích měnách, které jsou dostupné v hlavním formuláři ceníku a pro sedm cenových hladin dostupných na kartě „ostatní“ u každé ceníkové položky. Je zde potřeba poznamenat, že přepočítání těchto cenových hladin proběhne pouze tehdy pokud jsou stanovené jako ceny s DPH. Toto nastavení je na kartě „ostatní“ pod volbou „ceny s DPH“ a týká se i třech cen v cizí měně.

Cenové hladiny 1-7 a ceny v cizí měně budou přepočteny novým DPH pouze pokud mají zvoleno „ceny s DPH“ a zároveň při nastavení přepočtu zvolíte „vycházet z ceny: bez DPH“. Pokud jsou tyto ceny definovány jako ceny bez DPH nebudou změněny neboť bude při jejich každém použití ve faktuře automaticky vypočteno DPH a cena s DPH dle nových sazeb.

Můžete si vybrat, které ceny se mají při změně DPH měnit. Základní cena se musí změnit vždy. Cenová hladina 1-7 a cena v cizí měně se nutně měnit nemusí, protože program chybějící cenu v závislosti na nastavení dopočte.

Pro změnu sazby DPH u všech ceníkových položek postupujte podle následujících kroků:

- 1) zaklikněte „Změna sazby DPH“
- 2) vyberte původní sazbu DPH 10%
- 3) vyberte novou sazbu DPH 14%
- 4) zvolte z jaké ceny se má vycházet. Bez DPH nebo s DPH.
- 5) zvolte ceny na které má být změna aplikována. Běžné ceníkové ceny jsou „Základní ceny“. Pokud chcete měnit ceny v cenových hladinách 1-7 nebo ceny v cizích měnách zaklikněte je.
- 6) klikněte na „Provést změny“
- 7) program se Vás zeptá: „Opravdu chcete přecenit položky podle provedeného nastavení?“. Klikněte na tlačítko „Ano“.
- 8) program se Vás zeptá: „Přejete si uložit současné ceny a sazby DPH pro pozdější obnovu?“. Klikněte na tlačítko „Ano“. Program uloží ceny před změnou pro případ, že by jste je chtěli vrátit zpět. Vrátit lze vždy jen jednu změnu zpět.
- 9) program nahlásí: „Ceny byly přepočítány.“.

Tím je hotova změna sazby z 10% na 14%.

Jak zaokrouhlit ?

Pokud jste měnili koncovou cenu s DPH máte nyní pravděpodobně ceny některých položek s přesností na haléře. Pokud budete chtít cenu s DPH zaokrouhlit na koruny postupujte podle následujících kroků:

- 1) zaklikněte „Změna ceny v %“
- 2) „změnit o: %“ ponechejte 0
- 3) „zaokrouhlit na:“ ponechejte 0
- 4) „vycházet z ceny“ zvolte „bez DPH“ nebo „s DPH“ podle toho, kterou cenu chcete zaokrouhlit
- 5) zvolte ceny na které má být změna aplikována. Běžné ceníkové ceny jsou „Základní ceny“.
- 6) klikněte na „provést změny“

Vzhledem k tomu, že jsme zadali do nastavení změny 0% program neprovede žádné navýšení ceny a pouze zaokrouhlí částky na 0 desetinných míst.

Šablony často používaných textů

V případě, že v šablonách často používaných textů používáte i ceny a sazby DPH, je potřeba každou šablonu otevřít, smazat z šablony definici ceny (je uzavřena v hranatých závorkách a je potřeba smazat i tyto závorky) a znovu cenu do šablony vložit s novou sazbou DPH.

Nový převod dat – zrušení starého převodu

Pokud by jste se rozhodli všechna data převést do nového roku znovu (např. z důvodu chybného nastavení převodu nebo dalších úprav v původních datech) je potřeba vymazat rok 2012. Vymazání provedete tak, že se přepnete zpět do roku 2011 a otevřete formulář pro výběr roku pomocí CTRL+R nebo z nabídky „Akce – změna roku“. Nyní můžete po výběru roku, který chcete vymazat. Vymazání provedete kliknutím na tlačítko s červeným křížkem nalevo od seznamu roků. Pozor ať nesmažete jiný rok, než který opravdu chcete.

Pokud by se stalo, že jste vymazali rok a potřebujete jej obnovit zpět, najdete vymazaná data v datovém úložišti ve složce, která má v názvu „_vymazáno“. Požádejte pak Vašeho správce PC nebo naši technickou podporu o pomoc při vrácení vymazaných dat zpět do programu.

Závěr

Věřím, že přechod na nový rok proběhne bez potíží. V případě jakýchkoliv dotazů mě neváhejte kontaktovat na info@faktury.cz nebo telefonicky na čísle 776 052 219

Tomáš Halász -2H C.S. s.r.o.